

## Halogenmetaldampflampe, Quarzbrenner HRI-TS 1000W/D/S/PRO/230/K12S

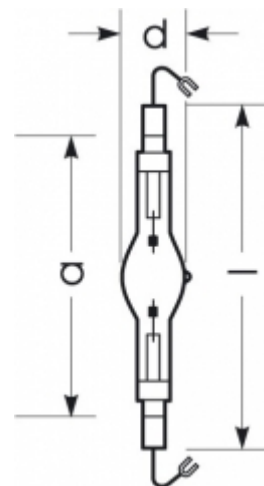
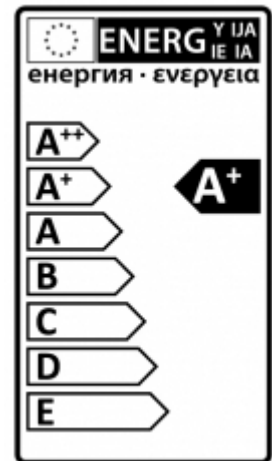
### Logistische Daten

Artikelnummer	32416576
Bestellzeichen	HRI-TS 1000W/D/S/PRO/230/K12S
EAN-Faltschachtel	4008597165764
Zolltarifnummer	85393290
Versandeinheit in Stk	10
EAN Umkarton (Versandeinheit)	4008597465765
Brutto-Gewicht Versandeinheit in kg	1.425
Länge Versandeinheit in m	0.4
Breite Versandeinheit in m	0.17
Höhe Versandeinheit in m	0.27
Stück pro Palette	1080
ETIM Klasse	EC000037
ETIM Klasse Bezeichnung	Halogen-Metaldampflampe ohne Reflektor
alte Artikelnummer	32410756



### Elektrische Parameter

Lampen-Nennleistung	1 kW
Bemessungswert Lampenleistung	1000.0 W
Netzspannung (V)	230 V
Zündspannung (kVs)	4.0 bis 5.0
sofortige Heißzündung (kVs)	36 kV
Lampen-Nennstrom	9.3 A
Drossel-Nennstrom	9.5 A
Anlaufstrom max.	190%
Kompensationskondensator für 50 Hz, KVG	85 µF
Energieverbrauch kWh/1000h	1100,00
Sicherung	träge; min. 2x Nennstrom



### Lichttechnische Parameter

Lichtstrom	90000 lm
Bemessungswert Lampenlichtstrom	90000 lm
Lichtausbeute	90 lm/W
Radium Lichtfarbe	Tageslicht
Farbtemperatur	6100 K
Farbwiedergabeindex Ra	90
Farbwiedergabeindex Ra nominal	90
Bemessungswert Farbwiedergabeindex Ra	85
Farbwiedergabestufe	90-100 (Klasse 1A)

## Lebensdauer

Mittlere Lebensdauer	6000 h
Info Lebensdauer	12B50, 50Hz
Überlebensfaktor bei 2000h	0.95
Überlebensfaktor bei 4000h	0.77
Überlebensfaktor bei 6000h	0.65
Überlebensfaktor bei 8000h	0.50
Lichtstromerhalt bei 2000h	0.99
Lichtstromerhalt bei 4000h	0.98
Lichtstromerhalt bei 6000h	0.97
Lichtstromerhalt bei 8000h	0.88
Betriebsart für Maintenance	50 Hz

## Spezifikation

Durchmesser max.	36 mm
Gesamtlänge max.	187 mm
Gesamtlänge	187 mm
regelbar (in geeigneter Schaltung)	Nein
Dimmbar	nein
Energylabel ab 2013	A+
Quecksilbergehalt	70.0 mg
Socket	Kabel
Lampenform	Röhre, zweiseitig gesockelt
Ausführung	klar
Farbe	sonstige

## Betriebshinweise

Starter /Zündgerät	extern
Geschlossene Leuchte erforderlich	Ja
Zündung gewährleistet bis ca (°C)	-20 (mit beheizbarem ZG -50)
Wiederspünd-Verhalten	heißzündfähig
Brennlage	p15 / s15
Externes Vorschaltgerät erforderlich	Ja
Externes Zündgerät erforderlich	Ja
Geschlossene Leuchte erforderlich	Ja

## Sonstige

EU-Richtlinie	TIM
ILCOS-Bezeichnung	MN-1000/959-H-K12s-36/187
LBS-Bezeichnung	HIT-DE-h15-v15 1000W/959 Leitung

### Hinweise:

Halogenmetaldampf Lampe mit Quarzbrenner, Kurzbogenlampe mit excellenten Lichtlenkungseigenschaften

Hinweise zur Entsorgung ausgebrannter Lampen und Lampenbruch finden Sie unter [www.radium.de/recycling](http://www.radium.de/recycling). Das Feld "Info Lebensdauer" enthält die genormten Rahmenbedingungen, unter denen die spezifische Lebensdauer ermittelt wurde. So bedeutet z.B. "12B50, 50Hz" die mittlere Lebensdauer (B50) wird in einem 12h-Schaltrhythmus am Netz (Frequenz 50Hz) ermittelt, "3B50, HF" liegt ein 3h-Schaltrhythmus am EVG (Hochfrequenz) zugrunde.

## Hinweise

### Sockelübersicht



K12s-36  
IEC/EN 60061-1  
Blatt 7004-168-1

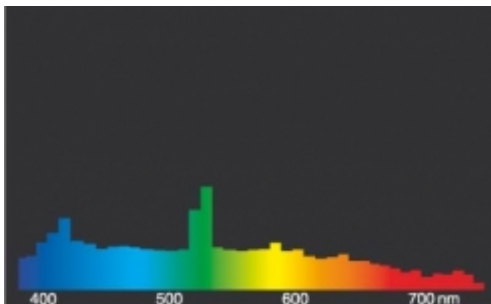
### Spektrale Strahlungsverteilung

Da das Tageslicht eine Mischung von direktem Sonnenlicht und Himmelslicht darstellt, wechselt seine spektrale Zusammensetzung bedingt durch Tageszeit und Wetter ständig. Die Normlichtart D65 entspricht einem Tageslicht mit einer Farbtemperatur von ungefähr 6500 K.

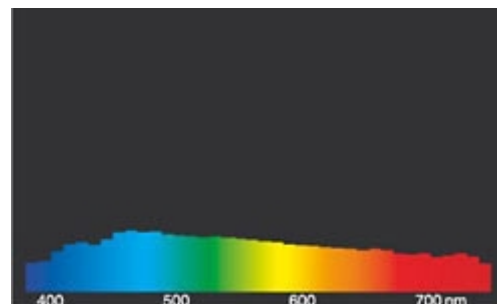
Jeder Entladungslampentyp hat eine seiner Füllung entsprechende, individuelle spektrale Strahlungsverteilung. Daraus ergeben sich dann so wichtige Eigenschaften wie Lichtfarbe oder Farbwiedergabe. Liegen die Spektrallinien eng zusammen, hat die Lampe vermutlich einen sehr guten Farbwiedergabe-Index, also Ra nahe 100. Sieht das Spektrum eher nach einzelnen Linien oder zerfranst aus, ist die Farbwiedergabe der Lampe meist nicht so gut. Wenn Anzahl und Höhe der Spektrallinien im blauen Bereich (um 450nm) überwiegt, handelt es sich vermutlich um eine eher kalte Lichtfarbe wie z.B. Tageslicht. Überwiegt dagegen der rote (um 700 nm) bzw. der rote und gelbe (um 600 nm) Bereich, kann man von einer eher warmen Lichtfarbe wie WDL ausgehen.

Beim Anlauf von Halogen-Metaldampflampen ist der volle Lichtstrom nach ca. 2-4 Minuten erreicht, dann strahlen auch alle im Spektrum vorhandenen Farben.

Sichtbarer Bereich von 380 bis 780 nm; Bildhöhe entspricht der relativen spektralen Emission (400mW/klm) pro 10nm.

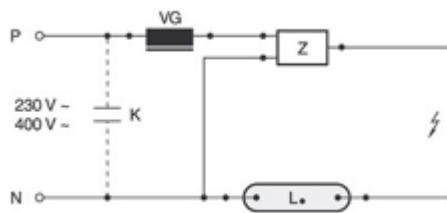


HRI.../D



Tageslicht (D 65)

## Schaltbeispiel(e)



Standardschaltung HID mit externem Zündgerät

Zeichenerklärung:

L. = Lampe

VG = Vorschaltgerät Konventionell (KVG/VVG)

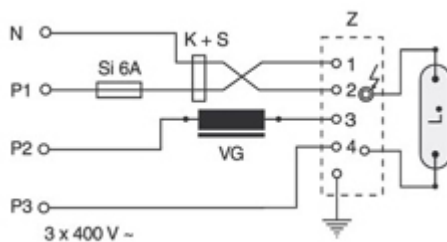
P = Phase

N = Null-Leiter

K = Kompensations-Kondensator

Z = Zündgerät

Die notwendigen Geräte (hier Zünd- und Vorschaltgerät) zum Betrieb der Lampe sind normalerweise bereits in den dafür geeigneten Leuchten in der entsprechenden Schaltung installiert. Änderungen aller Art sind nur von qualifiziertem Fachpersonal durchzuführen. Dieses Schaltungsbeispiel ist daher lediglich als technische Hintergrund-Information für interessierte Anwender zu verstehen.



Schaltung für heißzündfähige Lampen 400V

Zeichenerklärung:

L. = Lampe

VG = Vorschaltgerät Konventionell (KVG/VVG)

P = Phase

N = Null-Leiter

K = Kompensations-Kondensator

Z = Zündgerät

S = Sicherung

Die notwendigen Geräte (hier Sicherungen, Kondensatoren, Zünd- und Vorschaltgerät) zum Betrieb der Lampe sind normalerweise bereits in den dafür geeigneten Leuchten in der entsprechenden Schaltung installiert. Änderungen aller Art sind nur von qualifiziertem Fachpersonal durchzuführen. Dieses Schaltungsbeispiel ist daher lediglich als technische Hintergrund-Information für interessierte Anwender zu verstehen.

## Besonderheiten



Bitte separat entsorgen, **nicht zum Hausmüll!**

## Allgemeine Hinweise

Die technischen Konstruktionsdaten entsprechen DIN und IEC. Der Hersteller übernimmt bei unsachgemäßer Verwendung oder Behandlung keine Haftung für Personen- oder Sachschäden. Betriebswerte und Abmessungen gelten mit den üblichen Toleranzen. Verwandte Typen (andere Sockel, Spannungen) evtl. auf Anfrage. Verkauf und Lieferung gemäß den am Tage des Vertragsabschlusses gültigen Radium Lieferungs- und Zahlungsbedingungen. Versandeinheiten sind wirtschaftlich für Einkauf und Logistik, bitte berücksichtigen Sie das bei der Bestellmenge. Bei Kleinstmengen (Anbruch), die die Versandeinheiten unterschreiten, berechnen wir pro Lampentyp einen Aufschlag von 10%. Veränderungen jedweder Art an Verpackung oder Produkt sind unzulässig, da dadurch Radium Markenrechte verletzt werden. Außerdem können sich die technischen Eigenschaften des Produktes zu dessen Nachteil verändern oder gar zu Zerstörung führen. Für Folgeschäden kann Radium in keinem Fall haften.

® = Geschütztes Warenzeichen

Technische Änderung, Irrtümer und Liefermöglichkeit vorbehalten.

Alle technischen Angaben ohne Gewähr.